

INSTALACIÓN

SIST. VERTICAL - ANNAPURNA



Instrucciones de montaje

Estas instrucciones de montaje están diseñadas para que la instalación del perfil decorativo ANNAPURNA se realice correctamente, y así poder disfrutar de su producto con todas las garantías de durabilidad y buen comportamiento.

Lea completamente las instrucciones antes de iniciar la instalación.

Edición 12 25-01-2025

Project
Daar Arquitectura
Photograph
Álvaro Viera

Estado de sustrato / soporte

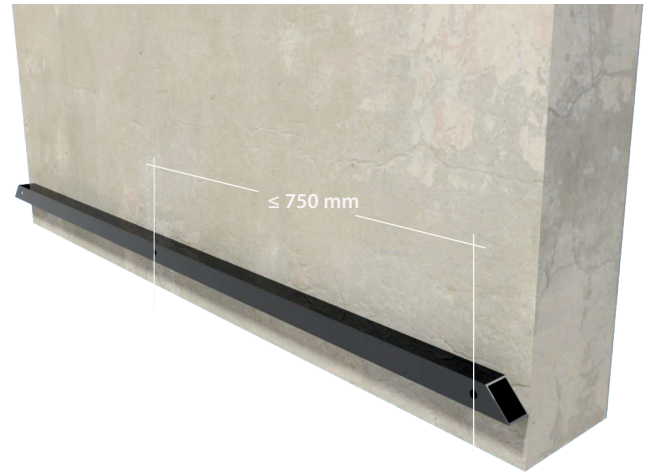
El perfil Annapurna es un perfil decorativo que puede ser empleado en un sistema de revestimiento de fachada. El Annapurna, como perfil decorativo, permite múltiples soluciones, siempre y cuando estas, garanticen la estabilidad del perfil con el paso del tiempo. El siguiente ejemplo de instalación se realiza mediante un bastidor y perfiles angulares de aluminio. Este bastidor va fijado mecánicamente al sustrato, soporte o pared, por tanto este soporte o sustrato debe soportar la instalación de tornillos de sujeción de la estructura.



ADVERTENCIA

El estado del sustrato de instalación es vital para un buen comportamiento del producto, así como para garantizar la seguridad de la instalación. Tarimatec no se responsabiliza de la estabilidad de la instalación entodos sus términos, siendo el instalador y/o dirección facultativa de la obra responsable de garantizar este punto.

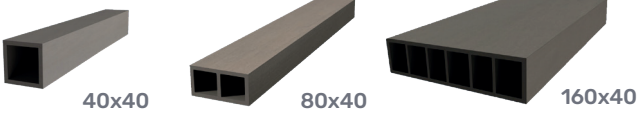
El sistema se compone de un marco realizado con tubo cuadrado de 40x40 lacado en negro. Para la ocultación de uniones, se realiza un corte a inglete en las esquinas.



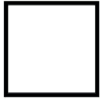
Elementos de montaje

Para la colocación del perfil Annapurna, según elejemplo aquí descrito, los elementos de montaje necesarios serían los siguientes:

Perfil Annapurna (según medida, a elegir)



Perfil 40x40x2
lacado negro



Ángulo 40x2
lacado negro



Elementos de
fijación a sustrato



Remaches

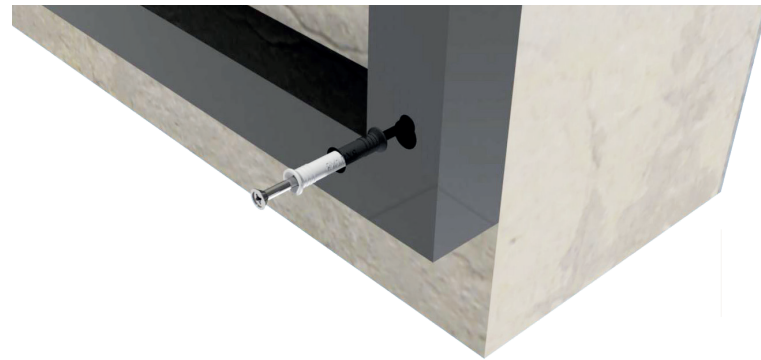


Todos estos elementos de montaje a excepción de los remaches, son suministrador por Tarimatec®

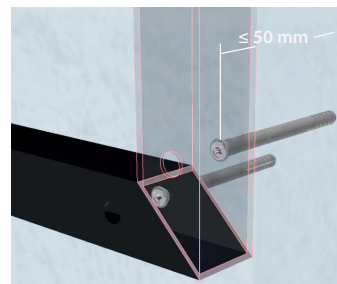
Instalación

Rastrelado

Tal como se ha referido en el apartado anterior, el sustrato dónde se va a instalar debe ser estable para permitir y garantizar la sujeción de los tornillos. La superficie debe estar nivelada, puesto que los rastreles se colocan directamente sobre la misma.



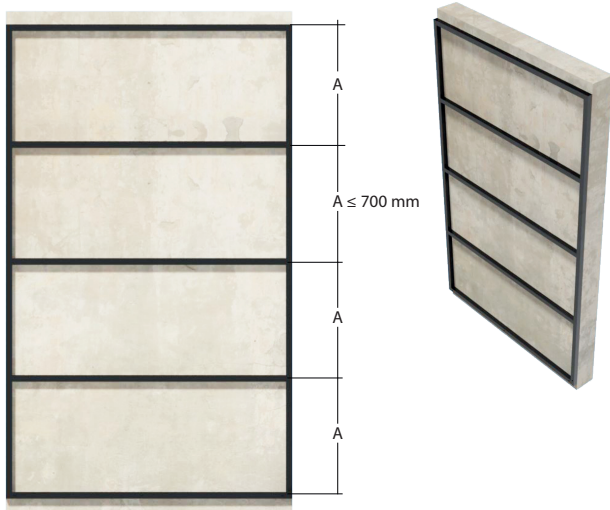
La fijación del marco se realizará con un elemento de fijación y el modo apropiado según el tipo de sustrato a instalar. Para soportes estables y buena consistencia, esta fijación se realizara en distintos puntos, con una separación entre puntos de fijación no superior a 750 mm. Como elemento de fijación se puede emplear un tornillo-taco que penetre, al menos, 50 mm en el sustrato o pared a instalar.



Se colocan los perfiles hasta realizar el marco exterior del panel a instalar, realizando la fijación como se ha indicado.



Dentro del marco, y siguiendo las pautas de separación entre fijaciones antes indicado, se colocan perfiles de sujeción horizontales separados entre sí, una distancia máxima de 700 mm.

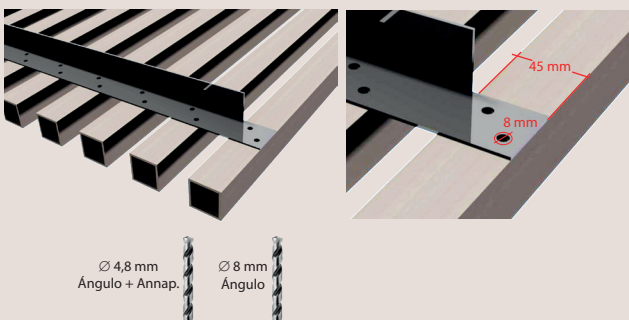


Para un buen comportamiento de los perfiles Annapurna, y evitar ondulaciones, es imprescindible una correcta nivelación de los perfiles de aluminio fijados al sustrato.

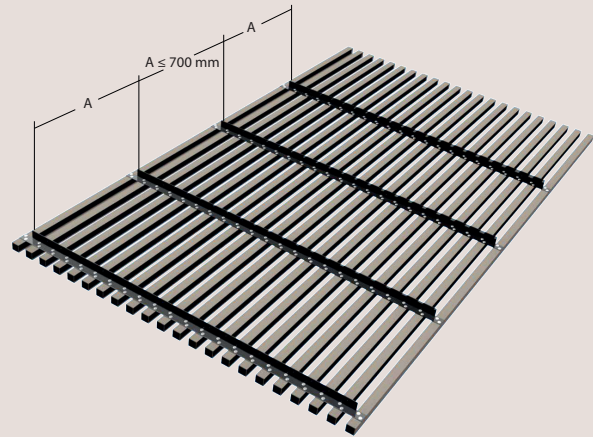
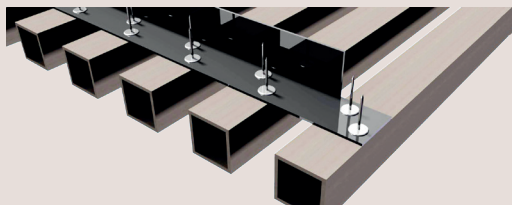
Colocación de perfiles

Una vez tenemos el marco anclado a la pared, se procede al ensamblaje de los perfiles Annapurna al ángulo de 40 mm. En los extremos del ángulo, se corta un ancho de aleta de 45 mm para poder encajar en el marco fijado a la pared realizado previamente.

Para realizar esta fijación, se realizan dos taladros por perfil en cada ángulo de un diámetro de 4,5 mm. Los taladros atraviesan el ángulo y la cara del perfil Annapurna que está tocando contra el ángulo. Seguidamente, solo en el ángulo, se agrandan estos agujeros hasta un diámetro de 8 mm.

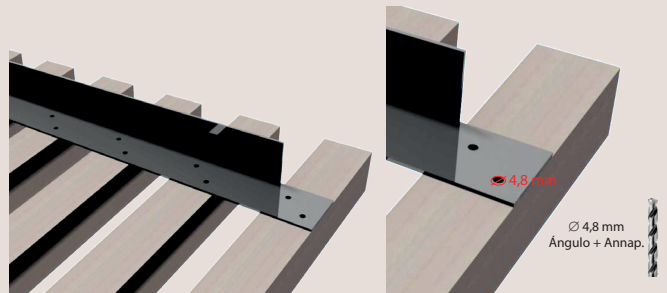


Realizados los agujeros, se fija cada uno de los perfiles Annapurna al ángulo mediante remaches. Los remaches deben ser de 4,8 x 16 mm de longitud. La cabeza del remache debe tener un diámetro mínimo de 14 mm. Esto es para facilitar las posibles dilataciones y contracciones que pueda tener el perfil por los cambios de temperatura y humedad.

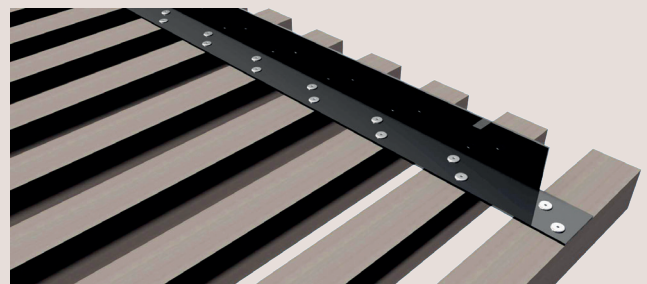


Del mismo modo que se ha realizado en el panel, la separación entre ángulos debe ser la distancia "A", la misma establecida de separación entre perfiles horizontales en el marco.

El ángulo superior, se coloca del mismo modo que los anteriores, pero con la diferencia que tanto el diámetro de los agujeros del ángulo, como el de la cara superior de los perfiles Annapurna será de 4,8 mm.



Del mismo modo que en lo anteriores, se utiliza remache de 4,8 x 16 mm de longitud, pero en este caso con una cabeza de diámetro 10 mm será suficiente.



Colocado este último ángulo, ya tenemos la parrilla completa para colocar en el marco rectangular fijado sobre el marco y los perfiles horizontales fijados en la pared.



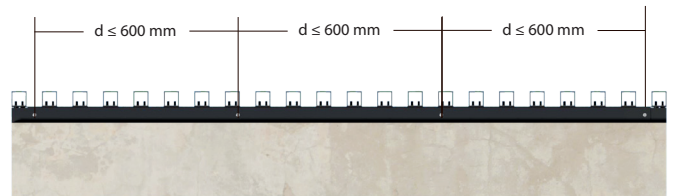
Levantamos el bloque de perfiles Annapurja fijados con los ángulos, y lo "colgamos" sobre el marco de perfiles de 40x40 mm fijado a la pared.



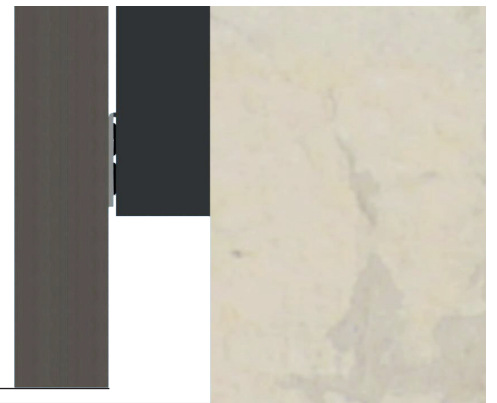
El ala de cada uno de los ángulos fijados al perfil Annapurna, descansa sobre cada uno de los tubos cuadrados 40x40 mm colocados horizontalmente en el marco de la pared.



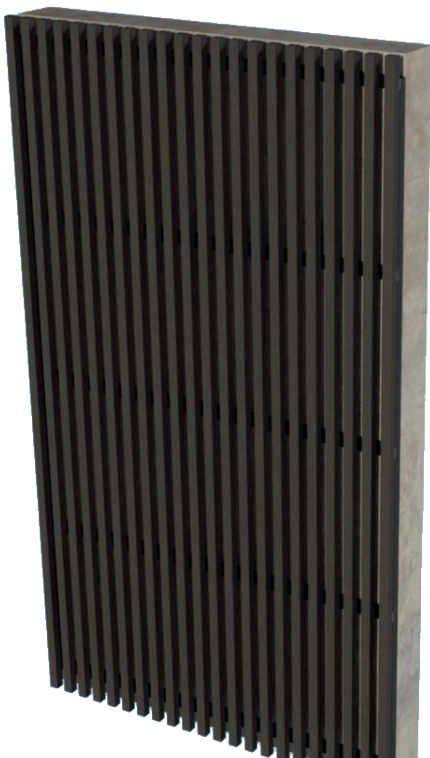
Una vez colgado el panel de perfiles Annapurna, remachamos cada una de las alas de los ángulos de 40 mm a los tubos horizontales del marco de la pared.



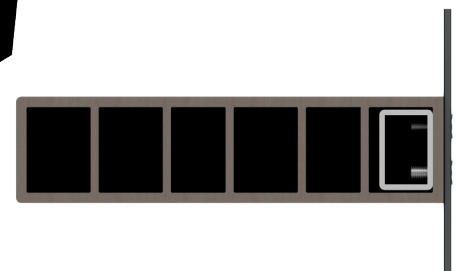
La fijación de las aletas a los tubos cuadrad horizontales se realiza mediante remaches de 4,8 x 16 mm. Éstos, no tendrán una separación superior a los 600 mm. La distacia entre el extremo del perfil y el suelo debe ser de al menos 10 mm para evitar choques por dilataciones y contracciones.



Una vez realizadas todas las fijaciones y retoque, si proceden, tenemos nuestra instalación del perfil decorativo Annapurna terminada.



Si instala en Annapurna 160x40 mm fijado de canto, se debe emplear perfil de refuerzo interno en el alveolo de la fijación.

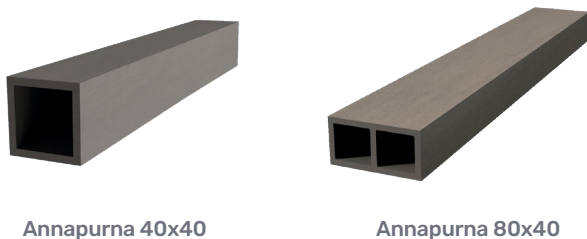


SISTEMA BASTION

En el siguiente bloque se explica cómo montar una valla con el sistema BASTION. Los elementos de montaje básicos necesarios son los siguientes:

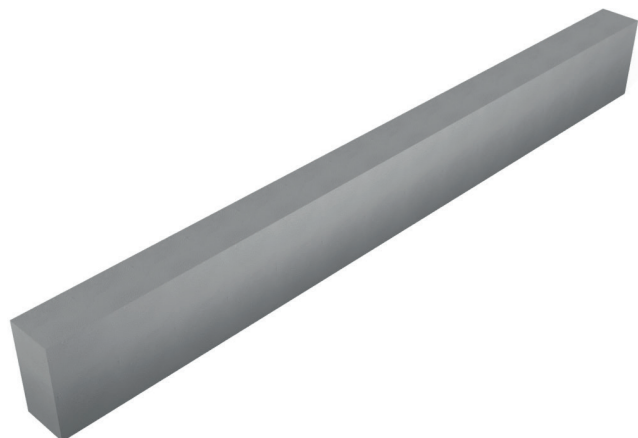


Los perfiles entre los que se puede escoger como elemento separador de la valla son los siguientes:



Instrucciones de montaje

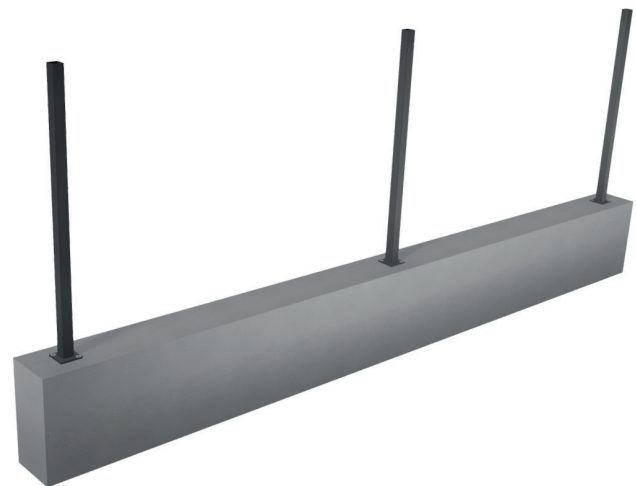
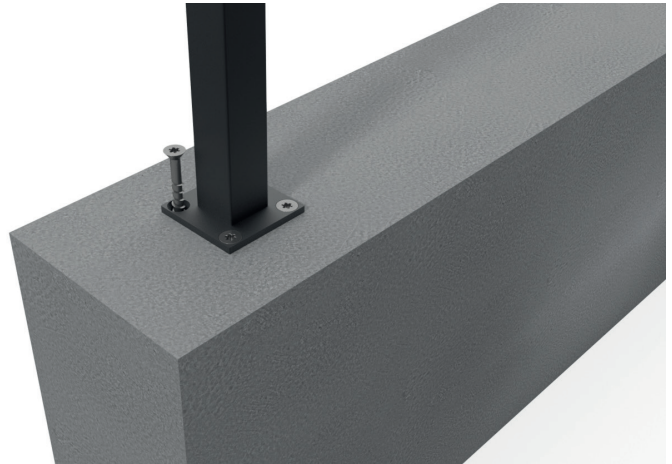
Se muestra a continuación un ejemplo de instalación del sistema BASTION sobre un murete de hormigón.



Se colocan en primer lugar los postes, los cuales irán anclados con la fijación mecánica adecuada.

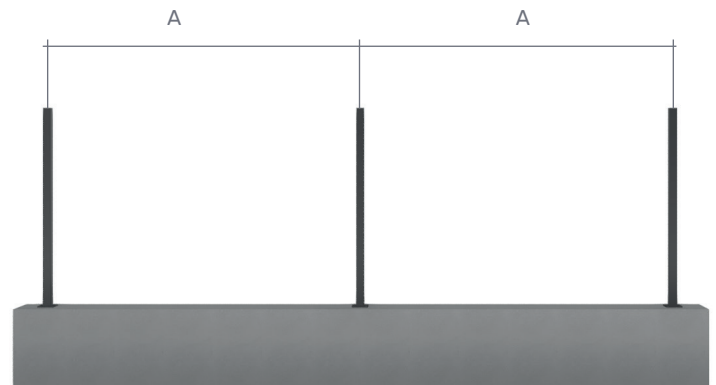


La dirección facultativa decidirá, en función del tipo de material del soporte, el anclaje mecánico adecuado que garantice la estabilidad del sistema.



La separación de centro a centro entre postes ,vendrá determinada por el tipo de perfil que se emplee en la valla. Estas serán:

- Separación "A" (Annapurna 40) = 1.000 mm
- Separación "A" (Annapurna 80) = 1.500 mm

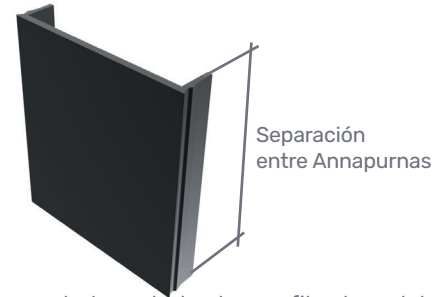


Enfundamos los postes con los Annapurna 80x80 mm, dejándolos apoyados sobre la base de cada uno de los postes. La altura máxima de estos postes, no excederá los 2 metros.



Fijados los perfiles de aluminio laterales, se cortan las tapas de aluminio a la longitud que se desea que estén separados entre sí los perfiles Annapurna de la valla.

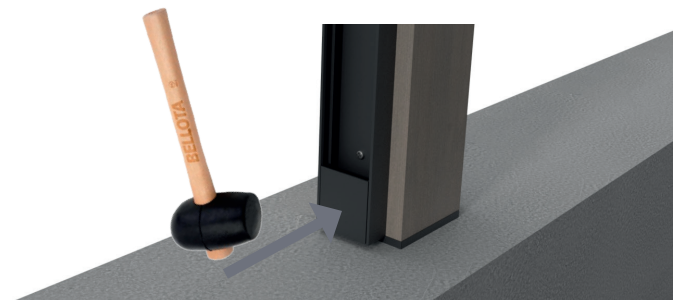
Colocamos el perfil de aluminio base en los laterales del perfil Annapurna 80x80, el cual servirá para colocar los perfiles Annapurna 40x40 o Annapurna 80x40 que utilizaremos para montar la valla.



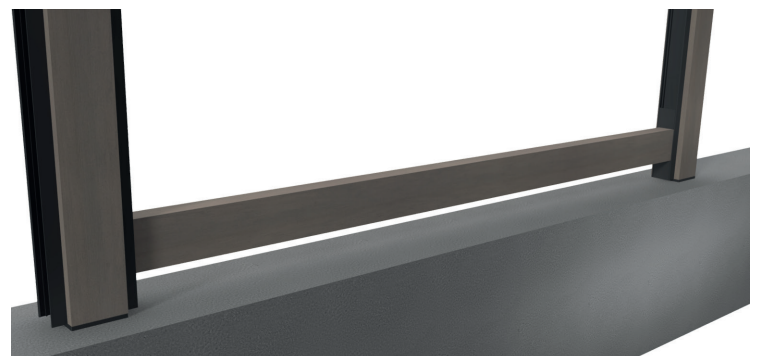
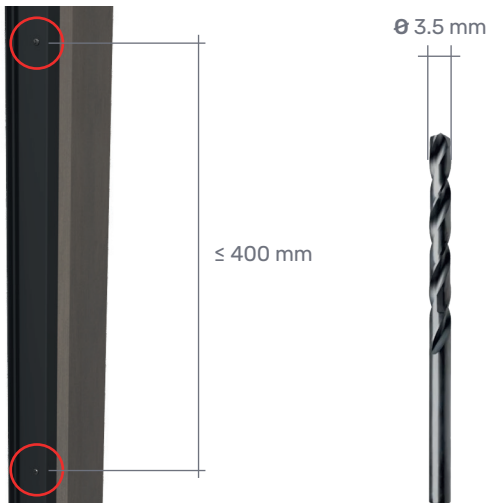
Separación entre Annapurnas

Se encaja la tapa cortada en todos los perfiles base laterales instalados. Esto se hace a presión, por lo que habrá que colocarla, y seguidamente dar un golpe con una maza de goma.

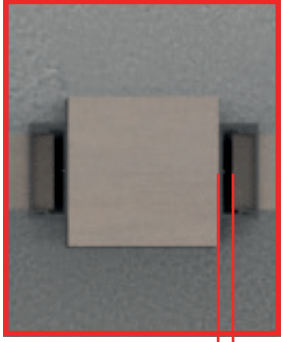
El perfil de aluminio base lateral, se fija a los laterales del Annapurna 80x80 mm, mediante el tornillo 7504B 4x40 mm. La separación entre los tornillos de fijación será como máximo de 400 mm. En la zona en la que se aloja el tornillo, se debe realizar un taladro previo con broca de 3,5 mm y 50 mm de largo aproximadamente. Este taladro atravesará el perfil de aluminio base lateral, en Annapurna 80x80mm y el poste.



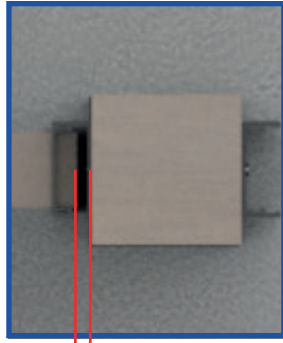
Se coloca el primer perfil Annapurna, en este caso, 80x40.



La longitud del Annapurna, debe permitir dejar un margen de, entre 5 y 8 mm por cada lado.

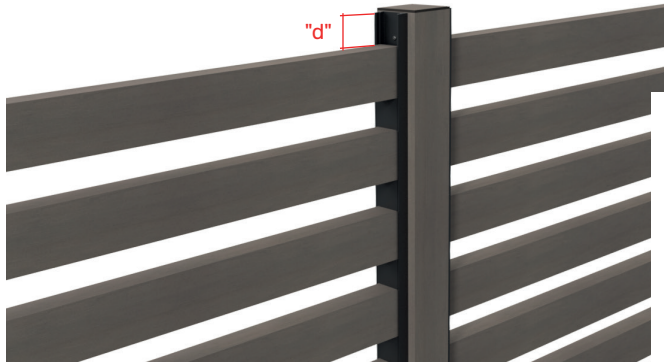


5-8 mm

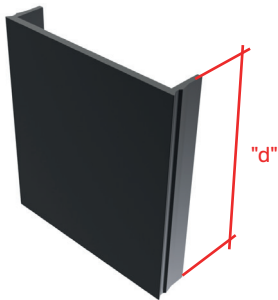


5-8 mm

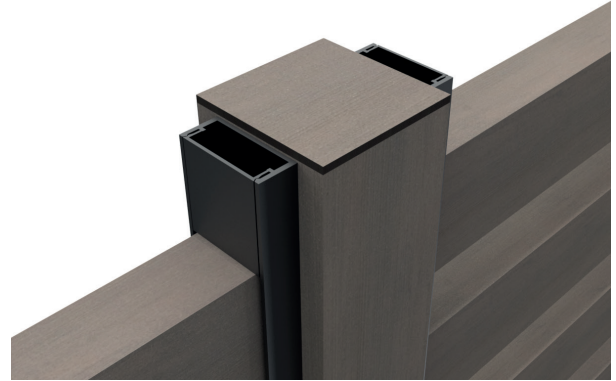
Se repite la colocación de cada uno de los perfiles hasta completar la valla, siguiendo las indicaciones anteriormente mostradas. Finalizada la colocación del último Annapurna, se mide la distancia que queda entre el Annapurna y el extremo del perfil base lateral.



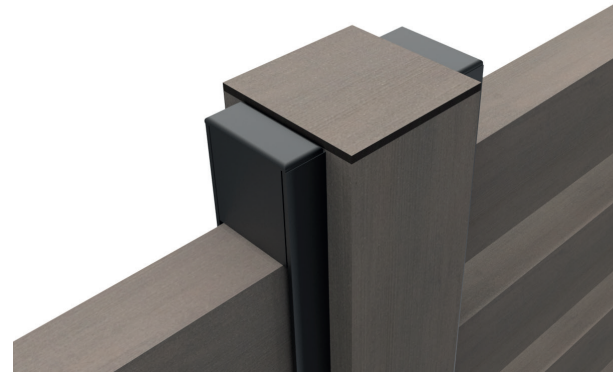
A esa distancia "d" será a la que habrá que cortar la última tapa c aluminio, que hará que quede fijado todo el sistema.



Cortadas las tapas de aluminio de la última fila, se encajan del modo que se ha indicado anteriormente.



Para terminar, se colocan los tapones de finalización en los extremos de cada uno de los perfiles de aluminio.

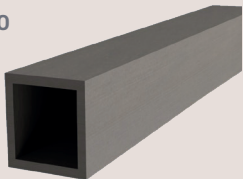
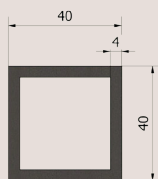


Con esto, quedaría finalizada la instalación.



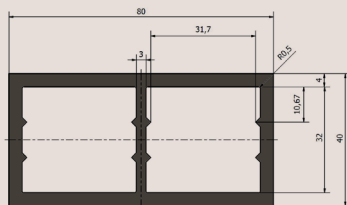
Annapura

ANNAPURNA 40 X 40



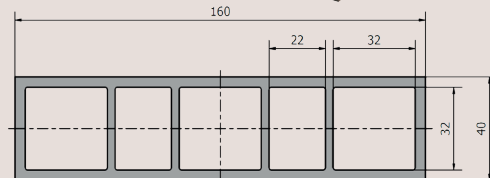
	Valor	Tolerancia
Peso	910 g/mL	± 50 g/m
Anchura	40 mm	± 0,5 mm
Altura	40 mm	± 0,5 mm
Espesor	4 mm	± 0,2 mm
Longitud	3.000 mm	± 10 mm

ANNAPURNA 80 X 40



	Valor	Tolerancia
Peso	1.680 g/mL	± 50 g/m
Anchura	80 mm	± 0,5 mm
Altura	40 mm	± 0,5 mm
Espesor	4 mm	± 0,2 mm
Longitud	3.000 mm	± 10 mm

ANNAPURNA 160 X 40



	Valor	Tolerancia
Peso	3.200 g/mL	± 50 g/m
Anchura	160 mm	± 0,5 mm
Altura	40 mm	± 0,5 mm
Espesor	4 mm	± 0,2 mm
Longitud	3.000 mm	± 10 mm

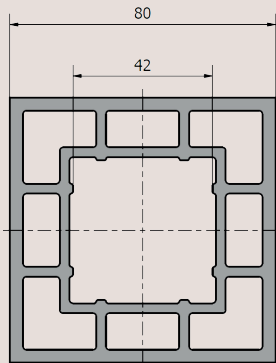
K2

K2 110 X 15



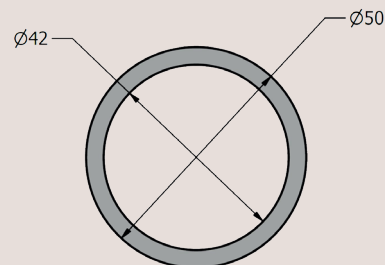
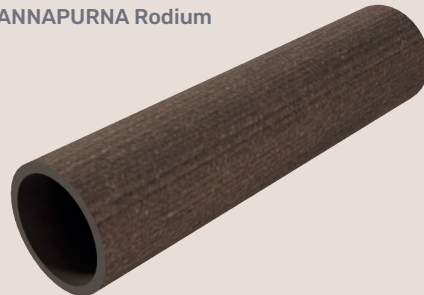
	Valor	Tolerancia
Peso	1.190 g/mL	± 50 g/m
Anchura	110 mm	± 0,5 mm
Altura	15 mm	± 0,5 mm
Espesor	3 mm	± 0,2 mm
Longitud	3.000 mm	± 10 mm

ANNAPURNA 80 X 80



	Valor	Tolerancia
Peso	3.210 g/mL	± 50 g/m
Anchura	80 mm	± 0,5 mm
Altura	80 mm	± 0,5 mm
Espesor	4 mm	± 0,2 mm
Longitud	3.000 mm	± 10 mm

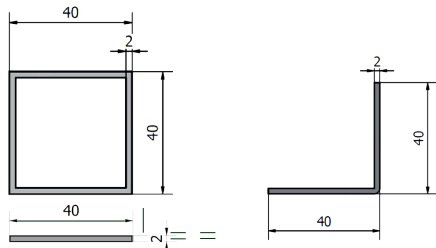
ANNAPURNA Rodium



	Valor	Tolerancia
Peso	900 g/mL	± 50 g/m
Anchura	50 mm	± 0,5 mm
Altura	50 mm	± 0,5 mm
Espesor	4 mm	± 0,2 mm
Longitud	3.000 mm	± 10 mm

Perfiles aluminio

PERFILES MONTAJE PERFILES DECORATIVOS



Lacado negro mate

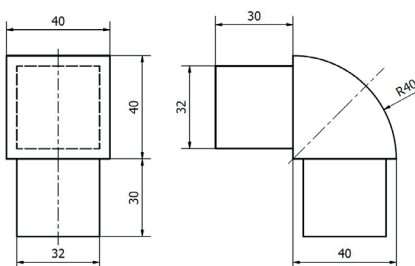
	Tubo 40	Ángulo 40	Pletina 40	Tolerancia
Peso	821 g/mL	421 g/mL	253 g/mL	± 5 g/mL
Dimensiones	40x40mm	40mm	40mm	± 0,5mm
Espesor	2mm	2mm	2mm	± 0,2mm
Longitud	3.000mm	3.000mm	3.000mm	± 10mm
Ud. caja	20	20	20	-

Composición química: EN AW 6005 T6

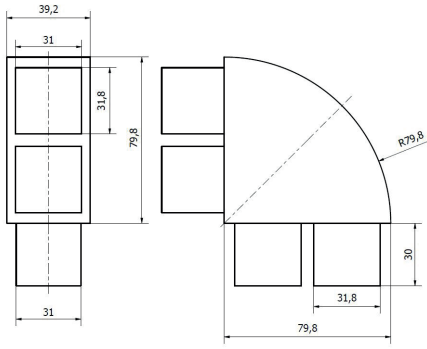
Composición química de la aleación Norma S/EN 573-3

	Si	Fe	Cu	Mn	Mg	Cr	Zn	Ti
	0.50-0.90	0.35	0.5	0.5	0.40-0.70	0.30	0.20	0.10

Kod 40



Kod 80



Composición: Ecofiber Stone Composite
Colores disponibles: Ver carta colores perfiles Annapurna

	Kod 40	Kod 80	Tolerancia
Peso	174 g/ud.	561 g/ud	± 5 g/mL
Dimensiones	40x40mm	80x80mm	± 0,5mm
Servicio	Unidades	Unidades	-

Tapones



Tapón 40



Tapón 160



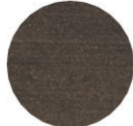
Tapón 80x80



Tapón 50



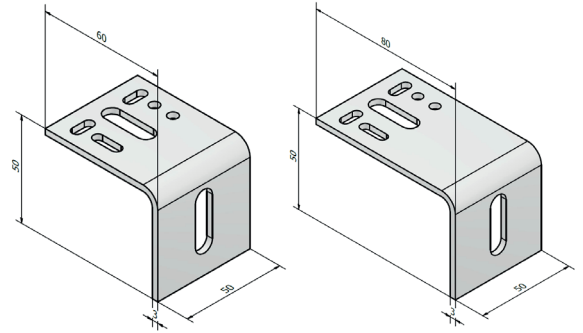
Tapón 80



Tapón Rodium

	Tapón 40	Tapón 80	Tapón 160	Tapón 80x80	Tapón 50	Tolerancia
Peso	10 g/ud.	20 g/ud.	40 g/ud.	40 g/ud.	9 g/ud	± 1 g/ud
Dimensiones	40x40mm	80x40 mm	160x40 mm	80x80mm	50x30 mm	± 0,5mm
Servicio	Unidades	Unidades	Unidades	Unidades	Unidades	-

Escuadras de nivelación



	Escuadra 60	Escuadra 80	Tolerancia
Peso	38 g/ud.	46 g/ud	± 5 g/mL
Dimensiones	60x50mm	80x50mm	± 0,5mm
Servicio	Unidades	Unidades	-

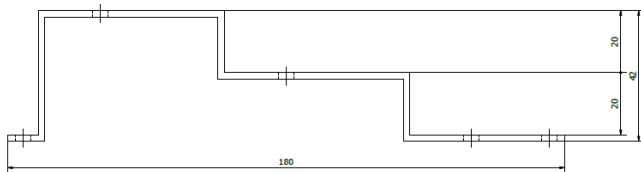
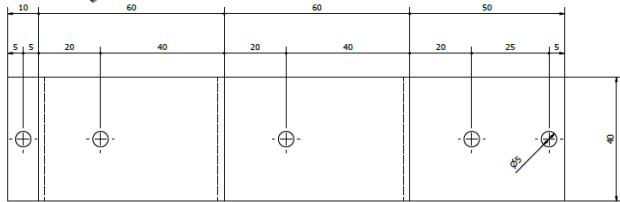
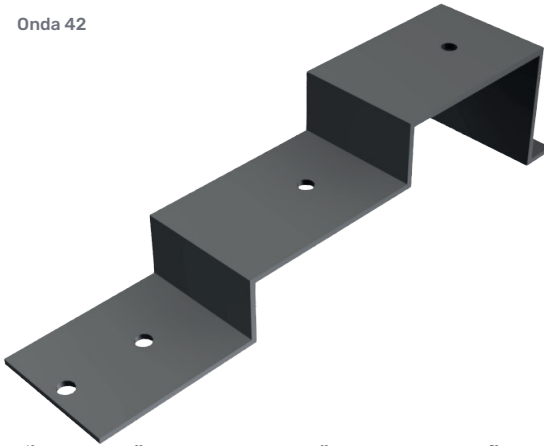
Composición química: EN AW 6063 T5
UNE-EN 755-2, UNE-EN 12020-1 y UNE-EN 12020-2

Si	Fe	Cu	Mn	Mg	Cr	Zn	Ti
0,2-0,6	0,35	0,1	0,1	0,45-0,9	0,1	0,1	0,10

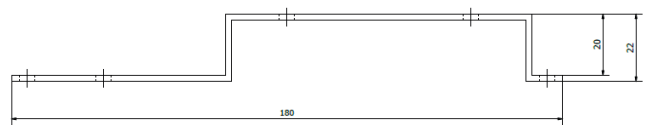
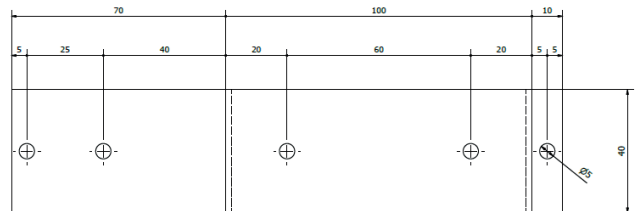
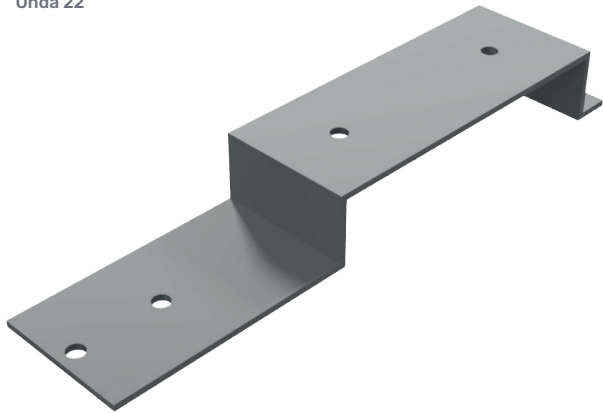
PROPIEDADES FÍSICAS Y MECÁNICAS	
Coefficiente de dilatación térmica de 20 a 100°C (1/K)	23,6 x 10 ⁻⁶ K ⁻¹ (20/100°C)
Módulo de elasticidad	69.500 N/mm ²
Resistencia a tracción (Rm)	215 N/mm ²
Resistencia a la cizalladura	140 N/mm ²
Límite elástico (Rp0,2%)	145 N/mm ²
Alargamiento (L0mm)	12%
Alargamiento (L50mm)	14%

Pletinas Annapurna 3D

Onda 42



Onda 22

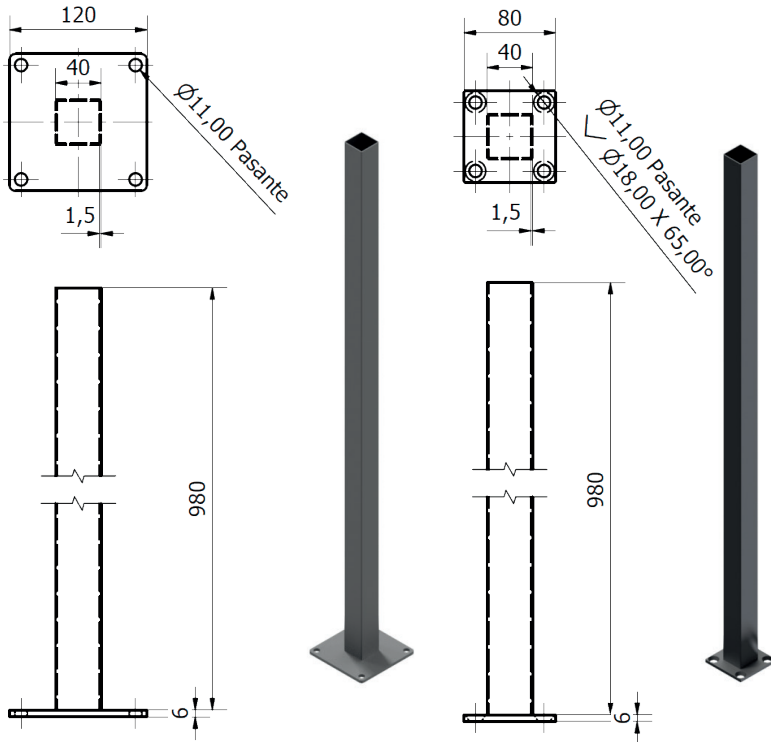


Material: Acero galvanizado lacado negro al horno.

	Onda 42	Onda 22	Tolerancia
Peso	164 g/ud.	139 g/ud	± 5 g/mL
Dimensiones	180x42x40	180x22x40	± 0,5mm
Servicio	Unidades	Unidades	-

Accesorios BASTION

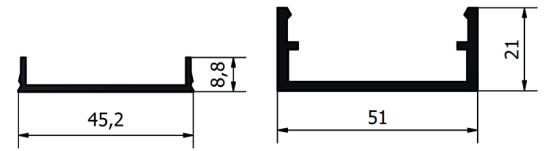
Poste BASTION



Material: Acero galvanizado lacado negro al horno.

	Poste 80	Poste 120	Tolerancia
Peso	2.023 g/ud.	2.410 g/ud	± 50 g/mL
Base	80x80x6 mm	120x120x6 mm	± 1 mm
Altura	986 mm	986 mm	± 1 mm
Tubo	40x40x1,5 mm	40x40x1,5 mm	± 1 mm
Servicio	Unidades	Unidades	-

Tapa y base BASTION



Tapa BASTION

Base BASTION

Material: Aluminio lacado negro.

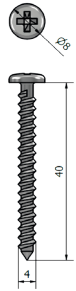
	Tapa BASTION	Base BASTION	Tolerancia
Peso	257 g/mL	635 g/mL	± 5 g/mL
Longitud	3 m	3 m	± 5 mm
Servicio	Unidades	Unidades	-

Tornillo DIN 7981 4x40 mm

Material: acero inoxidable AISI 304.

	Tapa BASTION	Tolerancia
Peso	1.078,9 g/1.000 ud	± 5 g
Medida	4x40 mm	± 5 mm
Servicio	200 ud	± 1 ud

Tapón 50x20 mm



Datos técnicos

PROPIEDADES FÍSICAS Y MECÁNICAS	MÉT. ENSAYO	VALOR
Coefficiente de dilatación lineal	UNE 53126	2,84 · 10 ⁻⁵
Módulo de elasticidad	UNE-EN ISO 178	4.675 Mpa
Resistencia a la flexión	UNE-EN ISO 178	29,4 Mpa
Flecha a fuerza máxima	UNE-EN ISO 178	2,9 mm
Dureza Brinell	UNE-EN 1534	179,95 HB (N/mm ²)
Absorción de agua (24 h. en agua a 20 °C ± 2°C)	UNE-EN 317	0,99%
Absorción de agua (28 días en agua a 20 °C ± 2°C)	UNE-EN 317	1,78%
Temperatura Vicat	UNE-EN ISO 306	87,4%
Densidad	UNE-EN ISO 1183-1	1,54 g/cm ³
Resistencia al impacto	UNE-EN ISO 477	>5J
Determinación de la temperatura de flexión bajo carga	ISO 75-2 :2005	80,3±0,7°C
Resistencia a la niebla salina Variación ΔE	UNE-EN ISO 9227	1,25 ΔE
Resistencia a los hongos basidiomicetos	UNE-ENV 12038	No atacable
Resistencia a los hongos de pudrición blanda	CEN/TS 15083-2	No atacable
Clasificación de Reacción al fuego	UNE-EN 13501-1:2007	B-s3, d0
COV's	ISO 16000-AgBB- EN 16516	No detectado

Colores disponibles

Blanco	Cemento	Wengué	Arena	Gris
2217	2216	2204	2215	2214

Nogal	Teka	Silver	Castaño	Greenwood	Roble	Ipe
2321	2326	2332	2333	2350	2349	2348

Polar	Sándalo	Luna	Cinnamon	Cozumel	Nielsen	Habanna
2347	2361	2364	2365	2377	2481	2482

Pueden existir pequeñas variaciones en el color y en el acabado superficial dándole a la tarima un acabado más natural. Tras unos meses de exposición a la intemperie, al igual que la madera, los colores experimentan un ligero aclarado, dándole más uniformidad al color y quedando ya estable.

Composición

La materia prima de Tarimatec es ECO Fiber STONE, compuesto por PVC, cáscara de arroz y mármol triturado. Esto hace un producto que conjuga las mejores propiedades de ambos materiales, garantizando un dilatado ciclo de vida, sin necesidad de mantenimiento.

Información Medioambiental

A diferencia de otras marcas, las fibras vegetales utilizadas en la fabricación de la tapeta Tarimatec®, no provienen de la tala de árboles, sino que se obtienen a partir de la reutilización de subproductos del cultivo de cereales. Es totalmente reciclable.